

RANDO

2

BOUCLE DE DAUX



Facile



5,6 km



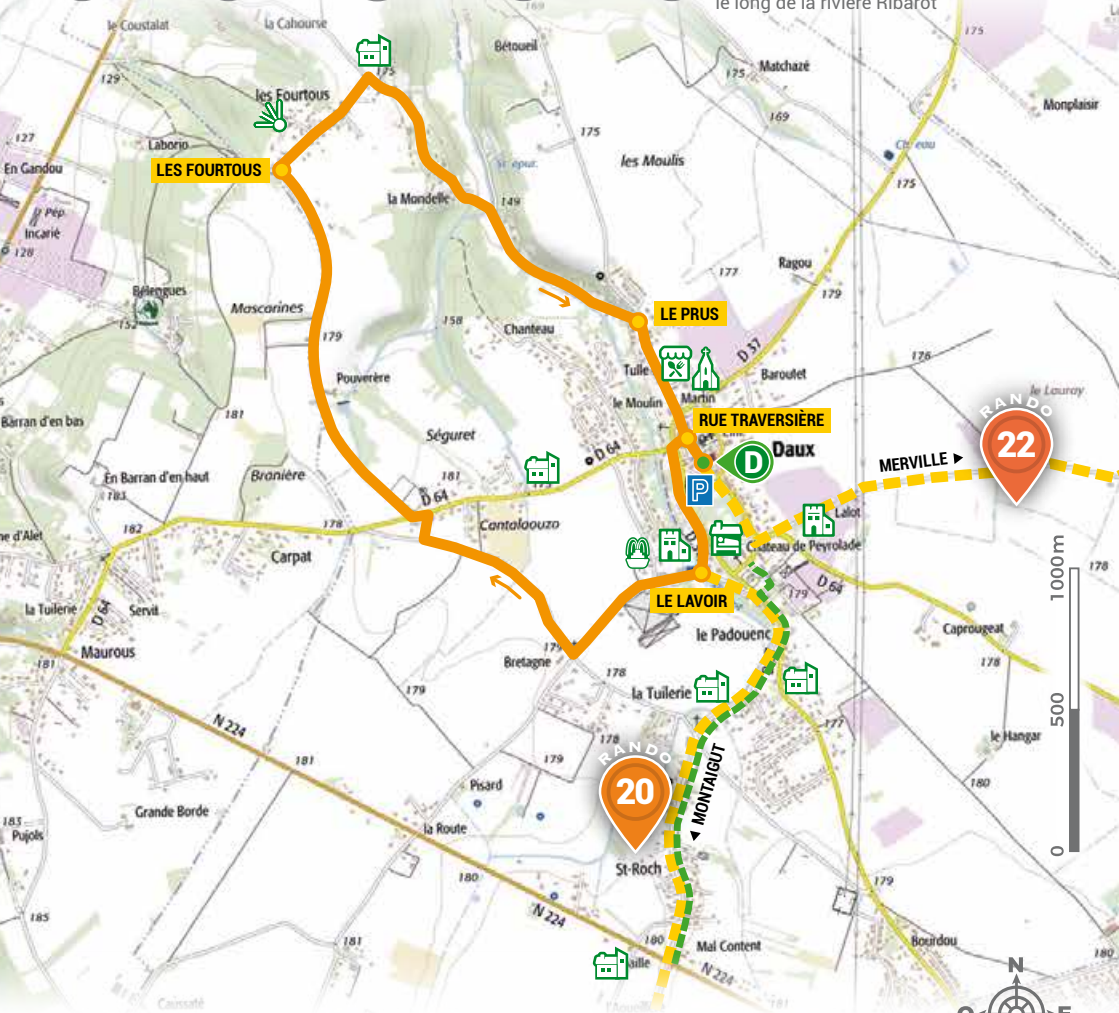
1 h 30



152 m
180 m



Beau panorama sur la vallée de Save, Château de Peyrolade, cheminement le long de la rivière Ribarot





Départ : Place de la Mairie à Daux

D De la mairie, tourner à droite, rue de la République et aller jusqu'à l'**église**, dont le clocher classé date du XIV^e siècle. Descendre la petite place.

● Au mâât directionnel, descendre le passage étroit entre les maisons (**poterne de l'Isle**). Au carrefour, descendre vers le pont et s'engager dans le chemin de suite à gauche. Longer le ruisseau du Ribarot. Le **Château du domaine de Peyrolade**, actuellement reconverti en hôtel restaurant, domine sur votre gauche.

● À la route, tourner à droite sur 500 m. Passer de grandes serres puis tourner à droite au lieu dit Bretagne dans le chemin de Carpat. Suivre ce chemin sur 700m. Après quelques maisons, le chemin tourne à 45°C juste avant une maison.

À la D64, tourner à gauche puis traverser la D64 pour prendre le chemin des Fourtous en face. Longer le stade de football et suivre la route sur 1,4km jusqu'au **hameau des Fourtous**.

● Traverser le hameau tout droit sur sa route principale. Au milieu du hameau, un **beau panorama sur la vallée de la Save** s'offre à vous en prenant le chemin de Gastofer.

Revenir sur vos pas et regagner la route principale.

À la fourche en sortie de hameau, tourner à gauche.

À la route, tourner à droite sur le chemin du Ribarot qui remonte au village sur 1,3km.

Pont sur le Ribarot.

● À l'intersection avec le chemin de la Mouline, tourner à droite vers le village.

À la route principale, traverser et arriver Place de la Révolution. Prendre la rue de l'Eglise puis la rue de la République pour revenir place de la Mairie.



L'église Saint-Barthélemy

L'histoire de sa nef est unique : le 28 novembre 1852,

l'abbé Dastarac demanda aux fidèles de détruire l'ancienne église en raison de sa vétusté. Le jeudi suivant, c'était chose faite ! Pour la reconstruction, chaque paroissien apporta une brique où il avait gravé son nom.

800 briques furent ainsi rassemblées.

Le superbe clocher octogonal du XIV^e siècle est classé Monument historique.



Le site stratégique de Daux fut

choisi par les Romains pour établir un camp militaire.

En 1253 les Comtes de l'Isle donnèrent au village, alors nommé Saint-Salvy de Daux, une charte de coutumes. Le village était alors protégé par des murailles et de profonds fossés dont on voit aujourd'hui encore l'empreinte.

Château de Peyrolade (XVII^e) : Situé dans le bourg, ce château faisait partie des fortifications du village. En 1626, le château fut rehaussé et coiffé de créneaux et de girouettes, ce qui donna lieu à un procès demeuré célèbre à Daux. En effet, le sir de Lombraill, seigneur justicier, prétendit que lui seul y avait droit et il poursuivit le propriétaire de Peyrolade.