

# FEUILLE DE ROUTE

## 2026-2030

LA HAUTE-GARONNE,  
DESTINATION ENGAGÉE  
POUR UN TOURISME  
RESPONSABLE



# SOMMAIRE

## **1. Une destination touristique reconnue, fruit d'un engagement collectif**

Portrait d'une destination engagée et labellisée .....	04
Le tourisme, un pilier du développement départemental .....	05
Une communauté de parties prenantes .....	06

## **2. Un contexte de changement et de vulnérabilité**

L'évolution des attentes des voyageurs .....	07
Les enjeux du tourisme haut-garonnais .....	08

## **3. Ambition et engagement pour une transformation durable du tourisme**

Haute-Garonne Tourisme, un rôle clé dans l'accompagnement des acteurs et des territoires .....	10
La bifurcation écologique, nouvelle boussole pour la Haute-Garonne .....	12
La démarche participative du Schéma départemental du Tourisme Durable .....	12
Engagements et priorité d'action .....	13

## **4. Mise en action de la stratégie**

Passer du cadre stratégique à l'action territoriale .....	14
Axe transversal : Impulser une gouvernance et la mise en œuvre partagée .....	15
Axe 1 : Accompagner les territoires et les acteurs vers un tourisme durable .....	17
Axe 2 : Agir pour un tourisme social et inclusif .....	19
Axe 3 : Construire une offre d'excellence responsable .....	20
Axe 4 : Pérenniser les pratiques responsables au sein de Haute-Garonne Tourisme .....	22



## Loïc GOJARD

Président de Haute-Garonne Tourisme

Depuis plusieurs années, la Haute-Garonne affirme sa volonté de **faire du tourisme un levier de développement équilibré**, respectueux des territoires, des habitants et des ressources naturelles. Dès 2021, Haute-Garonne Tourisme s'est engagé à travers une feuille de route ambitieuse, posant les bases d'un tourisme durable et responsable, reposant sur une démarche progressive, une mobilisation des acteurs et une responsabilité sociétale affirmée.

Cette première étape a permis de structurer une vision partagée, d'accompagner les acteurs du territoire et d'inscrire durablement la transition écologique au cœur de notre action. Elle a démontré que le tourisme peut être à la fois créateur de valeur économique, de lien social et porteur d'impacts positifs pour l'environnement.

La feuille de route « **La Haute-Garonne, destination engagée pour un tourisme responsable** » pour la période **2026-2030** s'inscrit pleinement dans cette continuité. Elle marque une nouvelle phase, en cohérence avec le **Schéma du Tourisme Durable** et la politique de bifurcation écologique portés par le Conseil départemental de la Haute-Garonne.

Dans un contexte de mutations profondes et de vulnérabilités accrues, cette stratégie réaffirme le rôle de Haute-Garonne Tourisme comme **facilitateur et pilote opérationnel, au service des territoires et des acteurs**. Elle traduit notre ambition collective : accompagner la transformation du tourisme haut-garonnais vers un modèle plus durable, plus inclusif et plus résilient.

Cette feuille de route est avant tout un projet partagé. Elle appelle à l'engagement de l'ensemble des parties prenantes pour **construire, ensemble, un tourisme responsable, fidèle à l'identité de la Haute-Garonne et tourné vers l'avenir**.

La feuille de route 2026-2030 s'inscrit dans une dynamique d'engagement déjà concrète. La **certification Engagé RSE** délivrée par **l'AFNOR** constitue un repère structurant de notre démarche interne et atteste de la maturité progressive de nos pratiques. Elle nous engage à poursuivre et renforcer notre exemplarité en tant qu'organisation au service des territoires.

Dans cette continuité, l'obtention prochaine du **label Green Destinations** pour la Haute-Garonne marque une étape supplémentaire. Ce label représente un objectif fédérateur pour la destination, mobilisant l'ensemble des acteurs autour de standards reconnus à l'échelle internationale en matière de durabilité.

Ces reconnaissances ne sont pas une fin en soi : elles constituent des outils de pilotage et des leviers d'action, au service d'une mise en œuvre opérationnelle, mesurable et évolutive de la stratégie. Elles guideront l'action des équipes et des partenaires afin d'ancrer durablement le tourisme haut-garonnais dans une trajectoire responsable, lisible et partagée.

## Jean MICOUD

Directeur général  
de Haute-Garonne Tourisme



Publication du Comité Départemental du Tourisme de la Haute-Garonne.  
Directeur de la publication: Jean Micoud. Rédaction: CDT31 et Rose Primaire.  
Conception, création, mise en pages: Rose Primaire. Crédits photo: Arnaud Späni / Regards croisés / De Beaux Lents Demains / Marc Barbaresco / Manuel Huynh / Guillaume Saenz / French Wanderers / Maxime Audouard-michmichenvadrouille  
Imprimerie 1001 (Imprim'Vert). Tirage: 200 exemplaires, mai 2026.

Ce document a été réalisé suivant les principes d'éco-conception et s'inscrit dans la démarche de responsabilité de Haute-Garonne Tourisme:

- Choix d'un format standard optimisé pour réduire les coupes et les chutes de papier, et d'un grammage adapté à l'utilisation du document.
- Travail graphique sur le choix et la taille des polices, une densité des aplats limitée.
- Recyclage du document recommandé en fin d'utilisation.



1.

# UNE DESTINATION TOURISTIQUE RECONNUE, FRUIT D'UN ENGAGEMENT COLLECTIF

L'identité de la destination Haute-Garonne s'appuie sur la richesse de son patrimoine naturel et sur des atouts touristiques et économiques structurants.

## Portrait d'une destination engagée et labellisée

### Les richesses naturelles

Les richesses naturelles de la Haute-Garonne offrent pour le tourisme :

- une **grande diversité de paysages, une richesse biologique significative et des sites protégés et reconnus**
- un **équilibre montagne / plaine / eau**
- un **potentiel fort pour un tourisme durable, quatre saisons et décarboné**

**12 sites Natura 2000**

**15 Espaces Naturels Sensibles**

**76 zones humides**

**8 700 km de cours d'eau et  
4,5 % du territoire couvert  
par les zones humides**

**2 axes majeurs :**

**La Garonne et le Canal du Midi**

**20 % du territoire constitué  
de milieux forestiers (forêts,  
bois et bosquets)**

**La forêt de Buzet-sur-Tarn  
labellisée Programme  
européen des forêts  
certifiées (PEFC)**

**La montagne couvre  
20 % de la Haute-Garonne**

**4 stations de montagne**

**+ de 1000 km de parcours  
répartis sur plus de 100  
itinéraires de promenade et  
de randonnée non motorisée  
inscrits au Plan Départemental  
des Itinéraires de Promenade  
et de Randonnées (PDIPR)**

**13 Stations Vertes**

**2 Pavillon Bleu**

**19 communes Labellisées  
Villes et Villages Fleuris**

## Les atouts économiques et touristiques

En Haute-Garonne, le tourisme représente :

**7 000 entreprises** identifiées dans notre base de données

**2 450 sites touristiques** (sites culturels, sportifs, loisirs, naturels)

**40 275 emplois non délocalisables**

**30 millions d'excursionnistes**

**10 millions de touristes**

**+ d'1 milliard d'euros de recettes**

**5 millions de visiteurs dans les sites haut-garonnais**

**872 000 voyages à vélo** effectués par 55 500 personnes soit 1 600 tonnes de CO<sub>2</sub> estimés évités

**5 véloroutes**

**4 grands sites Occitanie**

**27 points d'accueil touristique**

**3 655 hébergements professionnels**

**12 665 propriétés Airbnb, Abritel et Booking référencées**

**33 315 résidences secondaires**

Depuis 2024, une augmentation de près de 60 % d'hébergements labellisés tourisme durable

**50 hébergements labellisés Clef Verte**

**7 hébergements labellisés Écogites (Gîtes de France)**

**35 hébergements qualifiés Écogestes et 9 Biodiversité (Gîtes de France)**

**1 camping labellisé Via Natura**

**1 camping labellisé Sites & Paysages**

**66 structures labellisées Accueil Vélo**

**39 prestataires labellisés Tourisme et Handicap**

**1 structure de loisirs labellisée NF Environnement Sites de Visite**

**97 prestataires labellisés Bienvenue à la Ferme**

Source : [https://collectivites.haute-garonne.fr/sites/default/files/2025-12/portrait-tourisme-hg31\\_2025\\_web.pdf](https://collectivites.haute-garonne.fr/sites/default/files/2025-12/portrait-tourisme-hg31_2025_web.pdf)

## Le tourisme, un pilier du développement départemental

La transversalité est une caractéristique inhérente au secteur du tourisme, qui nécessite la coopération entre différentes directions et services pour atteindre des objectifs communs. En Haute-Garonne, le tourisme fait partie des compétences structurantes pour le développement des territoires.

Depuis 1978, le Comité Départemental du Tourisme de la Haute-Garonne, ou Haute-Garonne Tourisme, sa marque commerciale, est l'autorité compétente en matière de politique touristique sur l'ensemble du département. **Il accompagne et concrétise la politique de développement touristique** souhaitée par le Conseil départemental de la Haute-Garonne, notamment sa volonté de promouvoir une offre touristique durable, diversifiée et de qualité permettant le maintien et la création d'emplois non délocalisables.

Ses espaces d'accueil touristiques situés sur des lieux emblématiques de la Haute-Garonne, à

Toulouse, au Château de Laréole, à Port-Lauragais et à Saint-Bertrand-de-Comminges, sont les relais sur le territoire pour les acteurs touristiques et les visiteurs.

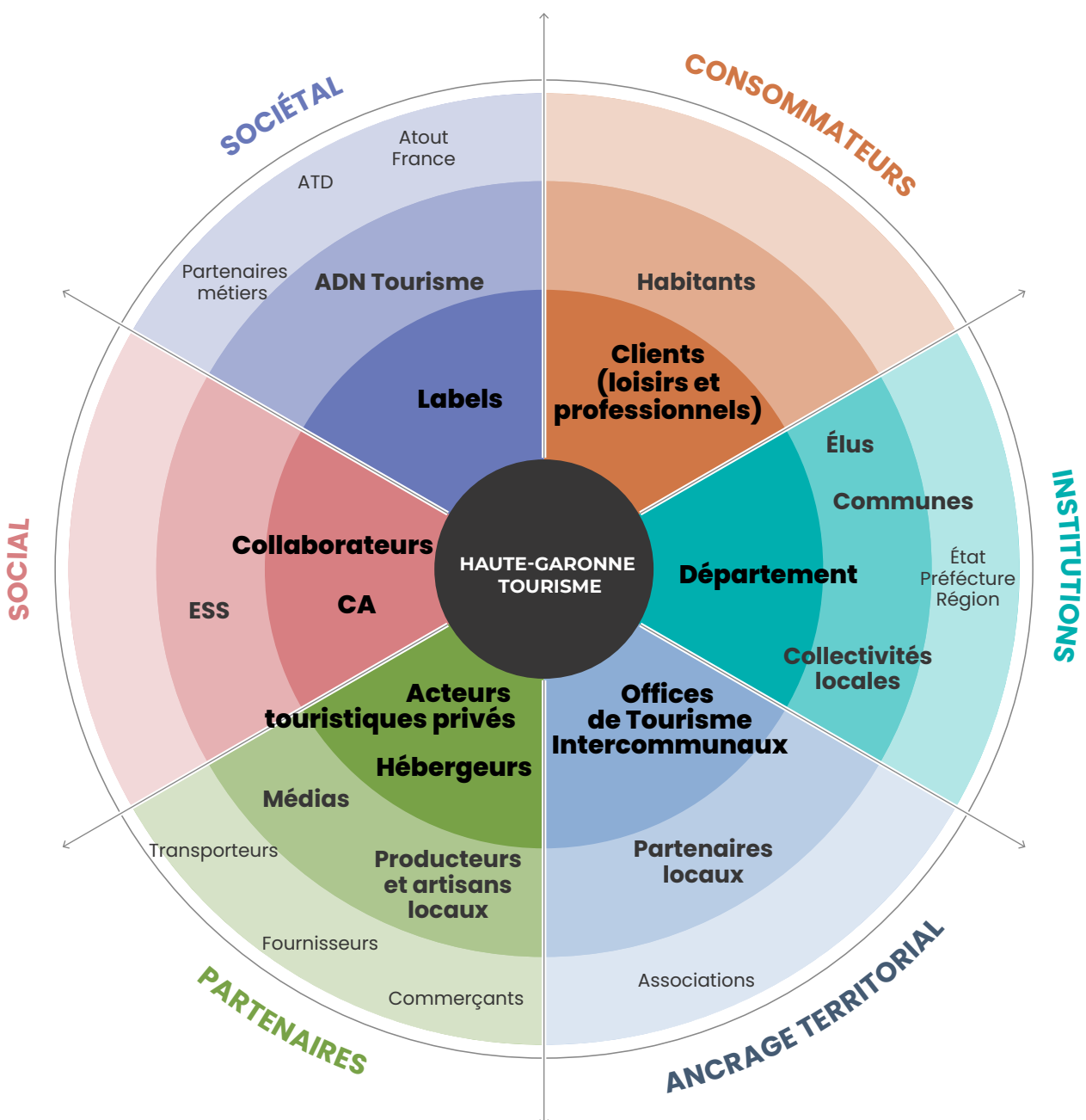


# Une communauté de parties prenantes

Convaincus que la transformation du secteur du tourisme ne se fera qu'en renforçant les liens entre les acteurs socio-économiques, privés et publics, Haute-Garonne Tourisme souhaite engager l'ensemble de la destination en travaillant avec toutes ses parties prenantes : collaborateurs, entreprises, visiteurs, habitants, collectivités, etc.

La **cartographie des parties prenantes** constitue une étape structurante de la démarche: elle permet d'identifier précisément les acteurs concernés, de comprendre leurs enjeux, de définir les modalités de dialogue et de coopération et d'anticiper les interactions.

Cette approche **favorise la concertation, renforce l'adhésion des acteurs et sécurise la mise en œuvre des projets**, inscrivant le tourisme dans une dynamique collective, **respectueuse des équilibres locaux et créatrice de valeur partagée** pour les territoires.





2.

# UN CONTEXTE DE CHANGEMENT ET DE VULNÉRABILITÉ

## L'évolution des attentes des voyageurs

Avec **102 millions de visiteurs internationaux** et **77 milliards d'euros de recettes internationales en 2025** (source: Atout France), le secteur du tourisme est en pleine croissance, mais il doit aussi relever de nouveaux défis. Pendant des années, le tourisme a misé sur les sites emblématiques, les lieux incontournables et les destinations à forte attractivité. Mais le monde évolue, et avec lui, les attentes des voyageurs. Plus informés et exigeants, les voyageurs recherchent **authenticité, durabilité et expériences digitalisées**.

### Chiffres clés et tendances en France

**11%**

des **émissions de gaz à effet de serre** françaises viennent du **secteur du tourisme** dont 3/4 des émissions de GES provenant de la mobilité des touristes\*

**1**

**nuits de camping** consomment plus de **180 litres d'eau\*\***

**24%**

des **déplacements effectués en train** en 2022 (VS 12 % en Italie et 6 % en Espagne)\*

Près de **40%**

des **Français ne partent pas en vacances**, principalement pour des raisons économiques\*

Le secteur du tourisme en 2024, c'est\*\*\* :

**8%** du PIB de la France

**2 millions d'emplois directs** et **indirects** générés

**77 milliards d'euros de recettes internationales** en 2025

**102 millions d'arrivées internationales** en 2025

**73%**

des voyageurs déclarent utiliser **l'intelligence artificielle pour des tâches liées aux voyages**, (87 % chez les 18-24 ans)\*\*

Sources :

\* [www.francetourismedurable.gouv.fr/fr/chiffres-cles](http://www.francetourismedurable.gouv.fr/fr/chiffres-cles) + Bilan touristique de la période estivale 2024

\*\* [bigmedia.bpifrance.fr/nos-dossiers/tourisme-9-transformations-qui-redefinissent-le-secteur](http://bigmedia.bpifrance.fr/nos-dossiers/tourisme-9-transformations-qui-redefinissent-le-secteur)

\*\*\* [www.atout-france.fr/fr/informations/poids-du-tourisme-dans-leconomie-francaise/](http://www.atout-france.fr/fr/informations/poids-du-tourisme-dans-leconomie-francaise/)

<https://www.info.gouv.fr/actualite/tourisme-un-levier-de-croissance-pour-leconomie-francaise>

# Les enjeux du tourisme haut-garonnais

« La fréquentation de la destination Haute-Garonne s'est longtemps concentrée autour de Toulouse, principalement pour du déplacement professionnel, ainsi que dans les Pyrénées, pour les activités ski et thermalisme. Mais la consommation touristique a évolué progressivement ces dernières années, avec l'émergence d'un intérêt de plus en plus fort pour l'espace **montagnard** et **rural**. Cela passe par un désir de se rapprocher de la **nature** et de pratiquer des activités de plein air, mais également par le besoin, l'envie de consommer des produits en **circuit court**, de qualité. Le **terroir**, la **gastronomie locale** ont plus que jamais une place centrale dans le voyage. Les achats en direct à la ferme ou sur les petits marchés de campagne font le bonheur des visiteurs de notre département. Priorité est donnée aux grands espaces et aux solutions d'hébergement touristique indépendantes (gîtes ruraux). Les sites naturels connus en milieu montagnard et rural ont vu leur fréquentation exploser, en particulier ceux bénéficiant d'un accès à un **point d'eau**, aussi bien les lacs que les bords de rivière.

Le dérèglement climatique, qui occasionne des pics de chaleur élevés, accentue ce phénomène, qui perdurera. La Haute-Garonne est particulièrement impactée dans la mesure où elle dispose de nombreux points d'eau : la Garonne, le Canal des 2 Mers, des lacs, des réserves naturelles... Deux sites majeurs sont "victimes"

de ce phénomène : le lac d'Oô, véritable carte postale avec sa cascade en décor de fond. C'est aujourd'hui le deuxième site le plus fréquenté des Pyrénées car accessible facilement après 1h30 de marche, sans difficulté. Et la Confluence Garonne-Ariège, Réserve Naturelle Régionale située aux portes de Toulouse, qui attire chaque été de nombreux locaux en recherche de fraîcheur et de balade facile. Malgré la présence d'éco-gardes et de panneaux de sensibilisation, elle est confrontée à de nombreux comportements inadaptés. Si les acteurs locaux se préoccupent de l'aménagement approprié de ces sites, la mission de Haute-Garonne Tourisme est de modérer leur fréquentation tout en gardant à l'esprit la nécessité de garantir l'activité économique touristique départementale et les emplois liés. Les pressions touristiques et des disparités dans les retombées économiques varient selon les territoires et les sites (voir page 9 : carte du taux de fonction touristique du département). La maîtrise de la fréquentation et une meilleure répartition des flux, dans l'espace comme dans le temps, constituent dès lors un enjeu majeur pour la destination. »

Source : Revue ESPACES 368 - sept. 2022





## Les risques et enjeux à prendre en compte en Haute-Garonne

### Climat

- La raréfaction des ressources :**  
 Durant l'été 2023, le débit de la Garonne a baissé jusqu'à 40 m<sup>3</sup>/s (le débit moyen de la Garonne étant de 630 m<sup>3</sup>/s selon [www.initiativesfleuves.org/publications/fleuves/la-garonne/](http://www.initiativesfleuves.org/publications/fleuves/la-garonne/)) et 50 % de l'eau de la Garonne durant la canicule est issue des lâchers d'eau depuis les réserves hydroélectriques des Pyrénées
- La fonte des glaciers :**  
 Les glaciers sont passés d'une superficie de 23 km<sup>2</sup> en 2000 à 2 km<sup>2</sup> en 2024. Les glaciers du Portillon d'Oô et du Boum ont disparu, le dernier glacier de Haute-Garonne, le Seil de la Baque Est a perdu 60 % de sa surface en 25 ans
- L'intensification des phénomènes climatiques :** été 2023, 81 communes en état de catastrophe naturelle pour « mouvement de terrain différentiels dus à la sécheresse et la réhydratation des sols »
- La transition énergétique** et les objectifs de neutralité carbone à horizon 2050
- L'accompagnement des acteurs dans leurs démarches de transition et d'**adaptation**

### Environnement et biodiversité

- La préservation de la **biodiversité**, les habitats et les paysages
- La réduction des déchets** liés au tourisme sur le territoire
- La sensibilisation** des visiteurs, résidents et acteurs touristiques

### Répartition des flux

- L'équilibre** à préserver entre l'activité touristique et le cadre de vie des habitants
- La répartition des flux** touristiques dans l'espace (ville, campagne, montagne) et dans le temps (4 saisons)

**Fonction touristique :** Il s'agit d'un indicateur de pression touristique permettant de quantifier la multiplication théorique de la population en période d'afflux touristique. Un taux de fonction touristique égal à 100 signifie que le territoire dispose d'une capacité d'accueil de touristes équivalent à la population permanente, et est donc susceptible de doubler sa population. Il est calculé en divisant la capacité en hébergement touristique des communes (nombre de lits touristiques professionnels et de lits résidences secondaires) à leur population résidente à l'année.

Source : Observatoire du CD31

### Économie

- Le poids du tourisme dans le tissu économique des territoires ruraux et de montagne. Ce secteur représente 15,8 % des **emplois** et génère près d'un milliard d'euros de **retombées économiques**
- Le maintien des **savoir-faire locaux** et les circuits courts
- L'évolution des **attentes** de la clientèle et des pratiques touristiques
- L'évolution technologique, l'arrivée de l'**intelligence artificielle générative**
- Le poids des **investissements privés**

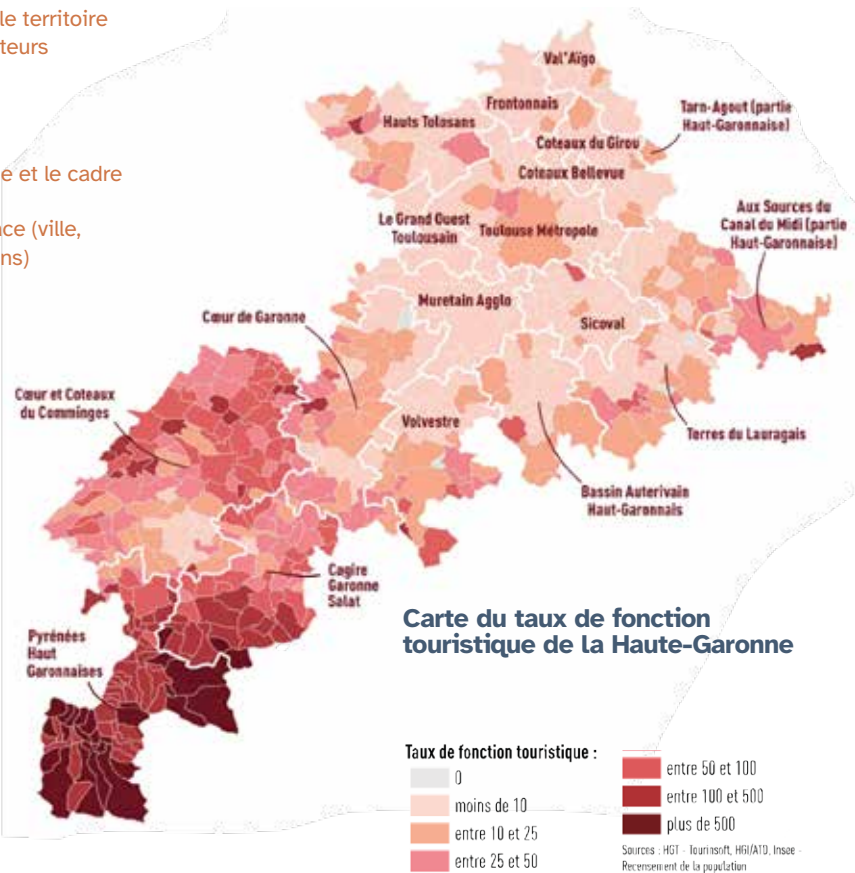
### Mobilité

- L'accessibilité sans voiture** aux territoires ruraux
- Le développement des mobilités douces / **bas carbone**

### Inclusion, accessibilité

- Le soutien à une offre de l'**économie sociale et solidaire**
- L'accueil de publics à **besoins spécifiques**
- L'intégration des **habitants**

Source : Diagnostic des vulnérabilités au changement climatique des territoires haut-garonnais CEREMA





3.

# AMBITION ET ENGAGEMENT

## POUR UNE TRANSFORMATION DURABLE DU TOURISME

### Haute-Garonne Tourisme, un rôle clé dans l'accompagnement des acteurs et des territoires

De longue date, Haute-Garonne Tourisme soutient les acteurs touristiques et les territoires dans l'adaptation de leurs activités aux évolutions du secteur. Forte de son expertise et de l'engagement de ses équipes, notre structure affirme aujourd'hui son rôle de **facilitateur de la transition**, en soutenant l'adoption de pratiques plus responsables.



#### Accompagner la transition du tourisme

implique de faire évoluer les références et critères sur lesquels les acteurs s'appuient pour piloter leurs activités. Haute-Garonne Tourisme s'inscrit dans une démarche de sensibilisation des acteurs et des territoires à des approches renouvelées de la performance, intégrant pleinement les dimensions environnementales, sociales et territoriales, en complément des indicateurs économiques traditionnels.

En favorisant une approche transversale et qualitative, cette démarche permet d'éclairer les impacts des actions menées et de mieux comprendre leurs effets à l'échelle des territoires. Elle offre aux acteurs des repères pour suivre les dynamiques à l'œuvre, objectiver les évolutions et ajuster leurs choix. Le renforcement de ces pratiques d'observation et d'analyse constitue un socle essentiel pour accompagner l'évolution du tourisme haut-garonnais.

Jean Micoud



## Nos principales missions :

- **L'accompagnement des acteurs**, afin qu'ils s'adaptent à leur écosystème en permanente mutation, soient au plus près des attentes des visiteurs et s'orientent vers des pratiques plus responsables et durables
- **Le développement et l'animation** de l'offre touristique de la destination en intégrant l'innovation, en misant sur la qualité et la compétitivité de l'offre, en travaillant sur les marques, labels et la formation
- **La promotion, la communication, la commercialisation** de l'offre de la destination

Dès 2020, Haute-Garonne Tourisme entreprend une **démarche de Responsabilité Sociétale** inspirée des **17 Objectifs de Développement Durable** établis par les Nations Unies et cohérente avec la politique de transition écologique du Département. L'objectif est de montrer l'exemple en devenant une organisation référente en matière de responsabilité sociétale en Haute-Garonne.



### NOTRE RAISON D'ÊTRE

Donner l'opportunité et accompagner les acteurs touristiques de la Haute-Garonne pour évoluer vers une dynamique équitable et durable, dans le respect de leur(s) identité(s), de leur(s) écosystèmes et des attentes des voyageurs.

## ZOOM

En mars 2023, Haute-Garonne Tourisme est certifié par l'AFNOR « Engagé RSE », niveau progression, ainsi que « Responsibility Europe ». Cette double certification atteste de la démarche structurée de Haute-Garonne Tourisme et reconnaît l'engagement vers des pratiques plus responsables, en cohérence avec les standards européens. En 2026, Haute-Garonne Tourisme valide le niveau supérieur « Confirmé ».

Le label Engagé RSE évalue le niveau d'intégration des principes de l'ISO 26000 dans la stratégie et le management de l'organisation.



## Les temps forts

2020

- Élaboration de la **stratégie RSO** et première cartographie de nos **parties prenantes** - séminaire de sensibilisation des équipes
- Formation des équipes à la **communication responsable**
- Présentation des enjeux du tourisme durable aux acteurs touristiques

2021

- Formation des 2 référentes Tourisme Durable / RSE
- Édition de notre **1<sup>er</sup> feuille de route 2021-2025**
- **Enquête Tourisme Durable** auprès des acteurs du tourisme
- Édition **Charte du Voyageur Responsable**
- Adhésion à l'association **Acteurs du Tourisme Durable**
- Partenariat ADEME: déploiement du **Fonds Tourisme Durable**, 48 prestataires accompagnés jusqu'en 2024
- Création **organisme de formation** proposant 7 formations sur le tourisme responsable

2022

- Partenariat AFNOR: accompagnement des acteurs au label **NF Environnement Sites de visite**
- Partenariat Teragir: déploiement du label **Clef verte** (second département d'Occitanie)
- Certification **Qualiopi** de notre organisme de formation
- Édition **Charte du Randonneur**, guide "Haute-Garonne secrète, 31 circuits découvertes", Boudu 12 micro-aventures
- Sensibilisation des acteurs touristiques à la **biodiversité** (HG Environnement)
- Mise en place **enquête bien-être** au travail

2023

- **Assises du Tourisme Durable** avec le Conseil départemental
- Obtention du **Label Engagé RSE** (AFNOR) niveau progression
- Changement charte éditoriale + logo l'**Accent Nature**

2024

- Conférence sur la **sobriété numérique**

2025

- Formation des équipes à la production de **contenus accessibles et éco-conçus** et aux **séjours bas carbone**
- Élaboration du **Schéma du Tourisme Durable** par le département
- Mise à jour de la **stratégie RSO** en lien avec le Schéma départemental

2026

- Édition de notre **2<sup>e</sup> feuille de route 2026-2030**
- Édition **Charte des Achats Responsables**
- Conférences sur le **slow tourisme** et le **tourisme de savoir-faire**
- Renouvellement labellisation **Engagé RSE**
- Labellisation **Green Destinations** (à venir)
- Challenge **Ma Petite Planète** (à venir)

# La bifurcation écologique, nouvelle boussole pour la Haute-Garonne

La bifurcation écologique engage une transformation globale de nos pratiques et de nos choix collectifs. L'objectif est d'engager une véritable démarche de **résilience territoriale** à l'échelle de la Haute-Garonne, intégrant à la fois les enjeux de **préservation du vivant**, d'**atténuation du changement climatique** et d'**adaptation** du territoire face aux crises, mais aussi la nécessaire satisfaction des besoins essentiels des habitants, dans un souci de **justice climatique** et de **cohésion sociale** renforcée.

La bifurcation écologique se traduit par la mise en œuvre d'une stratégie globale et renouvelée des politiques départementales, inscrite au sein de la nouvelle feuille de route départementale adoptée en juin 2025. La volonté du Département est de démontrer que la **bifurcation écologique** est l'unique voie pour préserver notre planète et constitue un outil puissant d'amélioration de

la vie quotidienne des habitants.

La Haute-Garonne possède un riche potentiel touristique, alliant patrimoine, nature, sport, loisirs, affaires, savoir-faire et gastronomie. Le Département entend valoriser ces atouts, en conciliant développement touristique et valeurs de **justice sociale**, d'**équilibre territorial** et de **respect de l'environnement**.

Avec le **Schéma du Tourisme Durable** du département, Haute-Garonne Tourisme se voit attribuer un rôle clé dans sa mise en œuvre globale et devient pilote majeur sur des actions prioritaires.

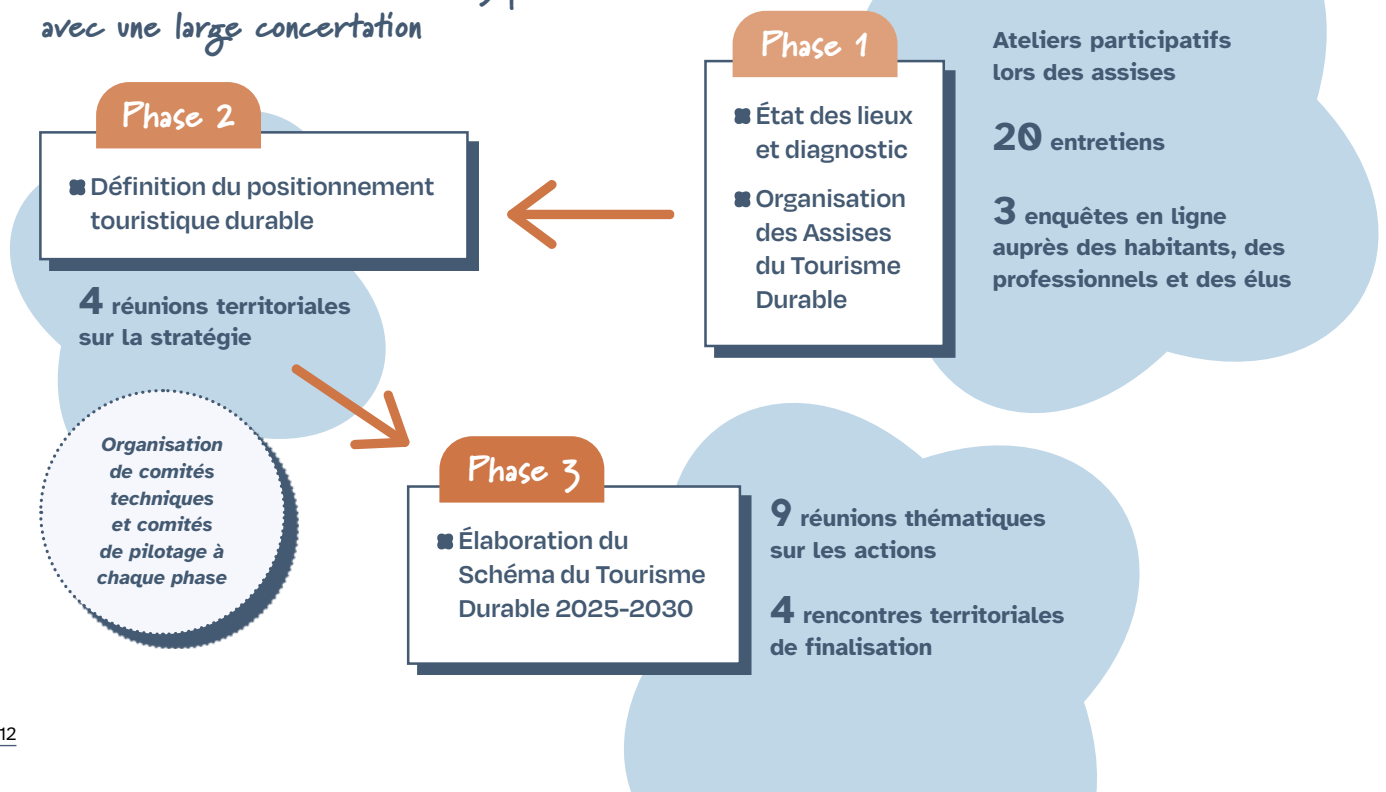
**L'ambition :** faire de la Haute-Garonne une destination touristique responsable en accompagnant les territoires et les acteurs dans la bifurcation écologique en s'appuyant sur le nouveau Schéma du Tourisme Durable.

## La démarche participative du Schéma départemental du Tourisme Durable

Pour répondre à ces enjeux, une concertation a été engagée avec les acteurs du territoire de décembre 2023 à mars 2025 en vue de l'élaboration du Schéma du Tourisme Durable 2025-2030.

Ce travail s'est structuré en trois étapes : un diagnostic du territoire, la définition d'une stratégie de tourisme durable et l'élaboration d'un plan d'actions opérationnel.

Une démarche d'élaboration en 3 phases avec une large concertation



# Engagements et priorité d'action

Le département de la Haute-Garonne affirme son ambition de développer un tourisme responsable sur les plans social et environnemental, contribuant à l'**équilibre des territoires** et à la **qualité de vie des habitants**. Cette orientation stratégique vise à faire évoluer durablement le tourisme haut-garonnais vers un modèle inclusif, attentif aux ressources et adapté aux enjeux contemporains.

Dans ce cadre, notre feuille de route place au cœur de ses priorités l'accompagnement des territoires et des acteurs touristiques dans une trajectoire de bifurcation écologique, en encourageant des **démarches d'amélioration continue**.

Par ailleurs, notre approche des opportunités offertes par l'innovation numérique s'appuie sur une **vision éthique et responsable de la**

**technologie**. L'intelligence artificielle constitue un levier stratégique au service de l'observation, de l'aide à la décision et de l'optimisation des actions publiques et privées. L'**exploitation raisonnée** des données touristiques peut permettre de mieux comprendre les flux, d'anticiper les évolutions de fréquentation, d'adapter l'offre aux capacités d'accueil des territoires et de renforcer la qualité de l'expérience visiteur.

En tant qu'opérateur et animateur de la stratégie départementale, nous interviendrons de manière ciblée pour impulser, soutenir ou contribuer aux actions relevant de notre champ de compétences. Le plan d'actions se structure autour de trois orientations majeures, traduisant des engagements concrets au service de cette ambition collective.



## La Durabilité

- La diversification des **stations de montagne**
- L'adaptation aux périodes caniculaires via un maillage de **points de fraîcheur**
- L'appui aux porteurs de projets dans la **transition écologique**
- La structuration du tourisme de **pleine nature** et des **itinérances douces**
- La **sensibilisation** des acteurs et visiteurs aux enjeux environnementaux
- Le développement des **mobilités décarbonées**



## L'inclusion et l'accessibilité

- Le soutien aux initiatives d'**économie sociale et solidaire**
- L'incitation des entreprises touristiques aux **démarches RSE**
- L'accompagnement des territoires pour un **tourisme accessible à tous et toutes**



## L'attractivité et l'identité

- L'accompagnement aux **hébergeurs**
- L'**agritourisme**, les savoir-faire **artisansaux**

Source : Feuille de route Bifurcation écologique 2025-2030 du Département de la Haute-Garonne





## 4.

# MISE EN ACTION DE LA STRATÉGIE

## Passer du cadre stratégique à l'action territoriale

Afin d'assurer une déclinaison opérationnelle des priorités stratégiques définies par le Schéma départemental 2025-2030, en lien avec les enjeux identifiés et les dynamiques territoriales en cours, un **plan d'actions stratégique** a été défini pour les 5 prochaines années.

Articulé autour d'actions externes, tournées vers nos partenaires, les acteurs du tourisme et le grand public, et d'actions internes, mobilisant tous les salariés de notre organisation, ce plan vise à contribuer activement au développement d'un tourisme plus responsable sur le territoire tout en poursuivant nos engagements en matière de responsabilité sociétale pour notre organisation. Inscrit dans une trajectoire globale et conçu comme un cadre évolutif, ce plan d'actions pourra s'adapter

et s'enrichir au fil de l'émergence de nouveaux enjeux et des échanges menés avec les parties prenantes.

Le plan d'actions est structuré en 5 axes de travail prioritaires : **un axe transversal, 3 axes thématiques et un axe interne à l'organisation.**

Dans chaque axe, des orientations opérationnelles déclinées en fiches actions permettront de guider le travail des équipes et de garantir le respect du cap donné par le Schéma départemental.

Chaque axe répond également à des **Objectifs de Développement Durable** établis par les États membres des Nations Unies et rassemblés dans l'**Agenda 2030**.

# Axe transversal : Impulser une gouvernance et la mise en œuvre partagée

Sensibiliser et échanger pour mieux accompagner les acteurs du tourisme : c'est l'objectif de cette première orientation.

En position d'animateur territorial, nous entendons continuer à **fédérer et animer la gouvernance du tourisme à l'échelle départementale**, afin de mobiliser les acteurs du secteur autour d'une **vision collective** du tourisme responsable.

En renforçant la proximité avec les acteurs de terrain et en développant de nouveaux **partenariats**, nous souhaitons insuffler, coordonner, animer, faciliter des dynamiques dans une démarche de progrès.

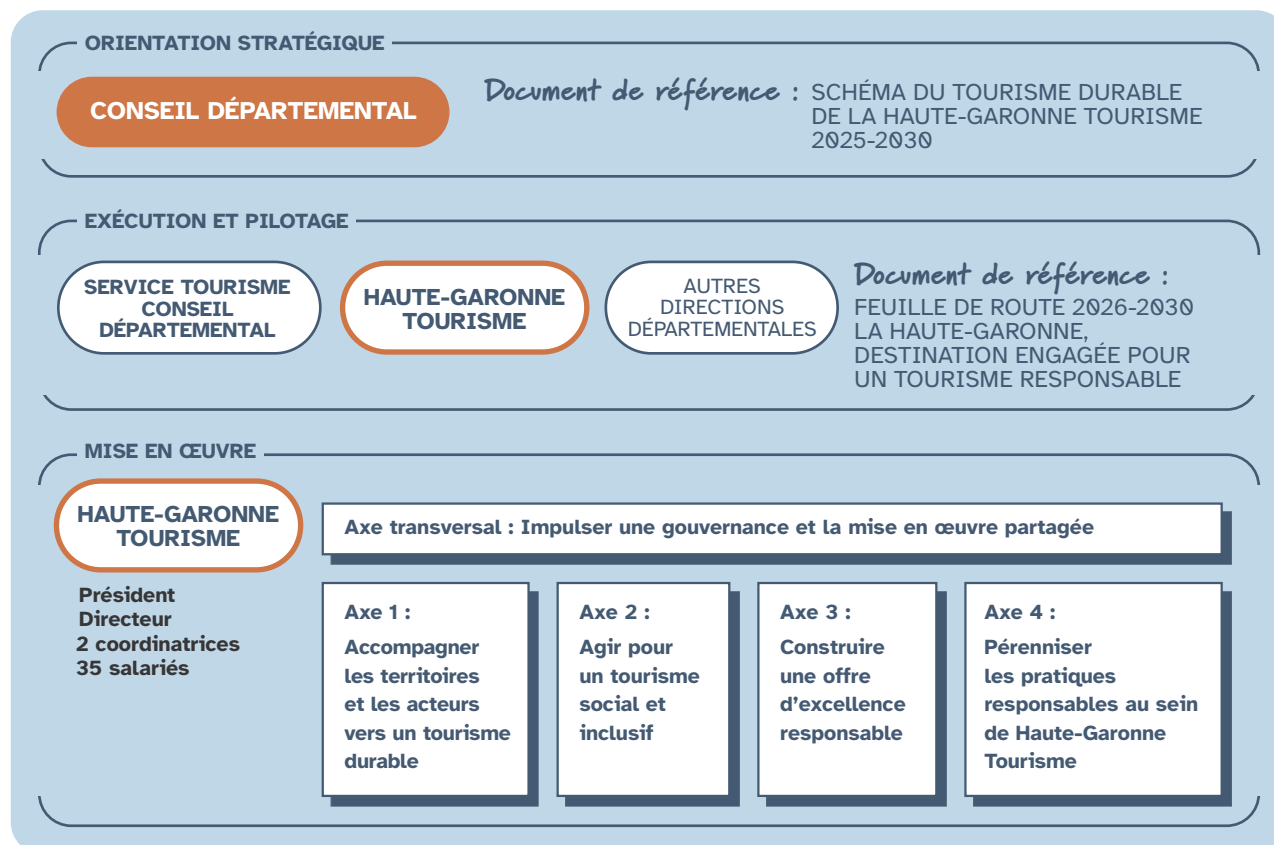
Cette orientation stratégique d'animation territoriale se traduira ainsi :

- Formaliser la politique tourisme responsable (interne et externe) et l'intégrer à toute notre activité
- Piloter notre stratégie 2026-2030
- Mettre en œuvre notre stratégie en lien avec les parties prenantes

Pour cela, des instances de **gouvernance** rassemblant les acteurs privés, publics et associatifs du secteur du tourisme, une **animation** et une **évaluation** en continu seront nécessaires. Nous mobiliserons les acteurs du tourisme et les têtes de réseaux départementales et faciliterons l'émergence d'une démarche d'engagement de la part de nos partenaires, quelle que soit l'activité ou la taille de la structure.

## Gouvernance

Haute-Garonne Tourisme pilote, anime et coordonne la mise en œuvre et le suivi de la feuille de route.



Haute-Garonne Tourisme ambitionne de décrocher pour la destination de la Haute-Garonne le **Label Green Destinations** en 2026, un label particulièrement adapté à des territoires ayant déjà avancé sur leurs pratiques de durabilité et intégrant tout l'écosystème du département.



Cet axe correspond aux Objectifs de Développement Durable :



Nos enjeux	Objectifs	Actions
Formaliser la politique tourisme responsable (interne et externe) et l'intégrer à toute notre activité	Définir notre stratégie et élaborer un plan d'actions	<i>Construire un plan d'actions annuel priorisé avec responsables et calendrier</i>
		<i>Mettre en place un tableau de suivi partagé pour piloter l'avancement des actions</i>
	Identifier et dialoguer avec les parties prenantes (acteurs touristiques, fournisseurs, clients...)	<i>Identifier les liens privilégiés des salariés avec les parties prenantes et formaliser le dialogue</i>
		<i>Interroger les besoins et la perception des parties prenantes</i>
	S'appuyer sur les data de l'Observatoire Économique	<i>Redéfinir avec l'Observatoire les données à collecter</i>
		<i>Partager un indicateur clé trimestriel aux partenaires</i>
Piloter notre stratégie 2026-2030	Intégrer la démarche à l'ensemble des services et directions de l'entreprise et le CA	<i>Organiser un temps de sensibilisation annuel dans chaque service et avec le CA</i>
		<i>Favoriser les échanges sur la démarche et les bonnes pratiques par la mise en place d'un espace dédié (dans les locaux, sur une plateforme...)</i>
	Communiquer sur les objectifs, les pratiques et rendre compte des résultats de la démarche RSE auprès des parties prenantes	<i>Publier un bilan annuel synthétique des engagements et résultats de la démarche</i>
	Prendre part au pilotage du schéma du tourisme durable du Conseil départemental 31	<i>Créer un comité opérationnel de suivi du schéma départemental du tourisme durable</i>
Mettre en œuvre notre stratégie en lien avec les parties prenantes	Inciter les structures touristiques à entrer des démarches RSE et les faire monter en compétences	<i>Proposer un parcours d'accompagnement simple vers les démarches RSE pour les acteurs</i>
		<i>Faire de la veille et partager des ressources, les communiquer et former à la RSE</i>
	Renforcer et co-construire un réseau de partenaires qualifiés	<i>Remettre en place un COPIL Tourisme Responsable avec des acteurs du territoire</i>
		<i>Créer un espace de partage pour favoriser les échanges entre partenaires</i>
		<i>Mettre en place un groupe de travail avec les CDT/ADT engagés pour échanger nos bonnes pratiques</i>
	Identifier les investissements privés et communiquer auprès des élus	<i>Formaliser des partenariats avec des associations et organismes qualifiés sur ces sujets (ADEME, ATD, CCI...)</i>
		<i>Recenser les projets et investissements privés touristiques structurants du territoire</i>
	Accompagner les territoires dans le dialogue avec les habitants	<i>Partager une synthèse annuelle aux élus pour mieux éclairer les priorités locales</i>
		<i>Proposer aux territoires un kit de communication à l'attention des habitants</i>
	Structurer les modes de dialogue avec les clients	<i>Diffuser et être présents dans des lieux/événements clés de la vie des communes (médiathèque, gare, forums...)</i>
		<i>Mettre en place un questionnaire visiteurs</i>
		<i>Analyser les retours clients et partager une synthèse annuelle aux partenaires</i>

# Axe 1 : Accompagner les territoires et les acteurs vers un tourisme durable

Face aux enjeux climatiques, environnementaux et sociétaux, l'accompagnement des territoires et des acteurs touristiques constitue un levier majeur de la transition vers un tourisme plus durable en Haute-Garonne. Cet axe vise à soutenir **l'adaptation des pratiques, des offres et des usages**, en tenant compte des réalités locales et des évolutions des attentes des clientèles.

La feuille de route 2026-2030 met l'accent sur **l'adaptation au changement climatique**, notamment en période de fortes chaleurs, le renforcement de l'accompagnement des acteurs dans la **bifurcation écologique** et la transition énergétique, ainsi que

la **structuration d'une offre de pleine nature et d'itinérances douces**, respectueuse des milieux et accessible au plus grand nombre.

Elle repose également sur une démarche de sensibilisation partagée, associant acteurs du tourisme, habitants et visiteurs, afin de promouvoir des **comportements éco-responsables**, de valoriser la **biodiversité** et de favoriser des **mobilités touristiques plus sobres en carbone**. À travers cet axe, nous affirmons notre volonté d'agir aux côtés des territoires pour construire un tourisme résilient, équilibré et durable.

Nos enjeux	Objectifs	Actions
1.1 Élaborer un plan d'adaptation aux périodes caniculaires en orientant vers les points de fraîcheur	Promouvoir les points de fraîcheur et sensibiliser à la sécurité en période de canicule	<i>Proposer des initiatives de création de points de fraîcheur, créer et diffuser une carte des balades ombragées et lieux refuges touristiques</i>
		<i>Développer la sensibilisation des visiteurs au respect de l'environnement sur les lieux de baignade</i>
		<i>Développer un kit de communication "canicule" (sites à visiter et précautions à prendre) et le transmettre aux partenaires pour diffusion</i>
1.2 Renouveler les actions d'accompagnement pour les acteurs du tourisme dans l'adaptation à la bifurcation écologique et la transition énergétique	Accompagner les acteurs du tourisme : formation et sensibilisation à la transition du tourisme	<i>Former les équipes Haute-Garonne Tourisme aux enjeux de la biodiversité dans le cadre de leur mission de jury VVF pour sensibilisation des communes</i>
		<i>Poursuivre l'offre de formations et de conférences au tourisme durable et responsable pour les partenaires</i>
1.3 Structurer la mise en tourisme des activités de pleine nature, poursuivre et qualifier le développement des différents types d'itinérances douces (pédestres, équestres, cyclables)	Développer et promouvoir les activités de pleine nature	<i>Participer au groupe de travail PDESI en lien avec notre stratégie marketing</i>

1.4 Sensibiliser les clientèles, les acteurs locaux du tourisme et la population locale aux enjeux et outils du tourisme durable	Promouvoir les comportements éco-responsables	Diffuser des messages simples de responsabilisation sur le web, les réseaux sociaux, les éditions et dans nos accueils
		Identifier les sites sensibles (réglementation, surfréquentation, biodiversité...)
		Créer des partenariats avec les acteurs compétents : › Direction Départementale des Territoires : communication pour éduquer à la préservation des écosystèmes, en intégrant des réflexions sur les usages de la montagne et les conflits potentiels avec le pastoralisme et l'agriculture (ex: picto sur le site, message/alertes) › Haute-Garonne Environnement : mettre en avant les pics de fréquentation et les espèces à ne pas déranger selon les périodes sur les sites et randonnées concernés › Ligue pour la Protection des Oiseaux
		Communiquer sur les chartes du randonneur et du voyageur aux acteurs pour diffusion à leurs clients
		Travailler une charte des événements responsables
	Renforcer les partenariats pour une sensibilisation collective à la biodiversité	Construire des actions de sensibilisation avec Haute-Garonne Environnement et d'autres partenaires à destination des prestataires et des habitants
1.5 Soutenir l'accessibilité et les mobilités touristiques décarbonées	Promouvoir la mobilité douce et le slow tourisme	Concevoir et valoriser des idées de séjours accessibles sans voiture et l'itinérance douce
		Identifier les sites accessibles depuis les gares de Haute-Garonne et construire une communication sur chaque ligne de train au départ de Toulouse
	Poursuivre le développement des infrastructures et des services en collaboration avec les organismes concernés	Participer au groupe de travail "dernier kilomètre" (CDT, CD, Haute-Garonne Numérique et intercommunalités) sur un dispositif d'expérimentation
		Identifier les partenariats à mettre en place pour promouvoir l'offre de transport en commun à destination des sites et activités touristiques

Cet axe correspond aux Objectifs de Développement Durable :



## Axe 2 : Agir pour un tourisme social et inclusif

En Haute-Garonne, le tourisme durable repose sur une ambition forte : permettre à chacun d'accéder aux expériences touristiques et de loisirs, dans le **respect des personnes, des territoires et de leurs spécificités**. Garantir un tourisme social et accessible à tous constitue un axe structurant de la feuille de route 2026-2030 de Haute-Garonne Tourisme.

Cette orientation vise à **réduire les inégalités** d'accès au tourisme, à **favoriser le vivre-ensemble**

et à accompagner les acteurs du territoire dans le développement d'**offres plus accessibles et inclusives**. Elle s'adresse à l'ensemble des publics — habitants comme visiteurs — en prenant en compte la diversité des situations, des besoins et des capacités.

À travers cette démarche collective, nous affirmons notre engagement en faveur d'un tourisme plus juste, plus humain et porteur de valeur sociale pour les territoires et leurs acteurs.

Nos enjeux	Objectifs	Actions
2.1 Soutenir les initiatives d'Économie Sociale et Solidaire dans le secteur touristique et la création et la promotion des offres adaptées	Valoriser les initiatives ESS et nouveaux modèles économiques	Recenser et valoriser des initiatives ESS inspirantes sur le territoire haut-garonnais en lien avec le Conseil départemental
		Prendre contact avec des structures ESS pour identifier les besoins
2.2 Poursuivre l'accompagnement des territoires pour favoriser un tourisme pour tous et toutes	Inventorier et valoriser l'offre touristique inclusive	Valoriser les offres accessibles et inclusives présentes dans la base de données sur tous nos supports, y compris événementiel spécifique
		Organiser des sensibilisations des OTI et prestataires à Tourisme & Handicap pour augmenter le nombre de labellisés
	Créer une offre touristique inclusive	Mettre en place des partenariats avec des organismes ou associations sur les différents handicaps
		Proposer des offres inclusives dans nos séjours groupes et seniors
2.3 Faciliter la mise en place de dispositifs pour aider au départ en vacances	Mettre en place des actions adaptées à chaque type de public	Intégrer un volet accessible à nos produits touristiques et sportifs
		Tester des actions ciblées avec des relais sociaux selon les publics prioritaires en lien avec le Conseil départemental
		Créer un tarif étudiant pour découvrir le territoire à travers un événement sportif
		Enrichir notre dispositif groupes pour les seniors et publics précaires
		Promouvoir l'offre touristique gratuite ou à petit prix



Cet axe correspond aux Objectifs de Développement Durable :



## Axe 3 : Construire une offre d'excellence responsable

La Haute-Garonne dispose de **filières touristiques emblématiques** qui contribuent à son attractivité, à son identité et à son développement économique. La feuille de route Tourisme Responsable 2026-2030 vise à structurer et promouvoir une **offre touristique responsable d'excellence**, fondée sur la **qualité**, l'**authenticité** et la **valorisation des savoir-faire locaux**.

Cet axe a pour objectif d'accompagner les acteurs dans la **montée en gamme** et la **transition durable de leurs offres**, tout en renforçant la lisibilité et l'attractivité des filières emblématiques auprès des clientèles. Cette démarche collective vise à concilier **performance touristique**, **respect des ressources** et **retombées positives** pour les territoires.

Nos enjeux	Objectifs	Actions
3.1 Poursuivre et renforcer l'accompagnement des démarches de déclaration, classement et qualification de l'offre touristique existante	Poursuivre la structuration d'une offre d'excellence	<i>Poursuivre l'accompagnement des professionnels vers le classement, la qualification et les labels</i> <i>Mettre en avant les offres déjà exemplaires pour inciter à la transition (portraits, témoignages)</i>
	Renforcer l'attractivité de la destination par l'amélioration des services d'accueil des visiteurs	<i>Identifier avec les sites d'accueil des améliorations simples de services aux visiteurs</i>
3.2 Accompagner les territoires et entreprises dans la valorisation touristique de leurs savoir-faire	Inciter les artisans d'art à développer et à valoriser une activité touristique	<i>Établir un partenariat avec la Chambre de Métiers et de l'Artisanat pour identifier les artisans d'art et accompagner des structures à la mise en tourisme</i> <i>Créer des visites, rencontres ou démonstrations autour des savoir-faire locaux</i>
	Proposer une offre de tourisme industriel	<i>Identifier et valoriser les structures proposant des visites d'entreprise</i>
3.3 Poursuivre l'accompagnement en ingénierie des entreprises agricoles au développement de l'œnotourisme et l'agritourisme local	Valoriser l'offre agritouristique et œnotouristique	<i>Communiquer sur les producteurs locaux et le site <a href="http://directfermiers31.fr">directfermiers31.fr</a> auprès du grand public et des acteurs du tourisme</i>
		<i>Monter un partenariat avec Bienvenue à la Ferme</i>
		<i>Commercialiser des sites agritouristiques à destination des groupes (scolaires, entreprises...)</i>
3.4 Poursuivre le travail de promotion et de valorisation des événements culturels et sportifs déclencheurs de séjours	Soutenir et développer les événements prioritaires en lien avec le plan marketing	<i>Identifier les événements annuels prioritaires</i>
		<i>Créer et valoriser une offre touristique autour de ces événements</i>
3.5 Continuer d'accompagner l'évolution et la diversification des stations de montagne	Accompagner la promotion et la commercialisation des stations de montagne	<i>Commercialiser des séjours/produits avec des activités montagne quatre saisons</i>
		<i>Mettre en avant les offres quatre saisons des stations de montagne</i>
3.6 Redéfinir les grands axes de la stratégie marketing départemental en lien avec le nouveau positionnement touristique du département	Décliner la stratégie marketing en intégrant le concept de rencontre dans les communications	<i>Réécrire et adapter notre ligne éditoriale pour valoriser le tourisme expérientiel, des portraits et les savoir-faire</i>

<b>3.7</b> <b>Poursuivre la digitalisation de l'offre de séjour et la formation des acteurs aux nouveaux usages de l'IA</b>	Renforcer la qualité de la donnée dans le Système d'Information Touristique	<i>Intégrer des données liées au tourisme durable dans la base de données</i> <i>Avoir une base de données qualifiée pour une utilisation optimale par l'IA</i>
	Consolider les outils de GRC existants	<i>Faire un bilan des usages actuels des outils de GRC pour identifier les améliorations nécessaires</i>
	Inciter les acteurs du tourisme à améliorer leur présence en ligne	<i>Continuer de proposer des formations pour être plus visibles sur le web</i>
		<i>Créer une charte des bonnes pratiques IA pour les salariés et les partenaires</i>
<b>3.8</b> <b>Définir, formaliser et commercialiser des expériences uniques de la Haute-Garonne, à fort impact émotionnel</b>	Sélectionner les cibles de clientèles et les typologies d'expériences	<i>Définir des clientèles prioritaires et adapter nos offres</i> <i>Sélectionner des offres existantes pouvant devenir des expériences "signatures" de la destination</i>
	Formaliser et commercialiser les expériences	<i>Proposer une offre de séjours expérientiels</i>
<b>3.9</b> <b>Renforcer la collaboration avec la métropole toulousaine afin d'accentuer la notoriété des destinations Haute-Garonne et Toulouse</b>	Renforcer la collaboration bilatérale avec Toulouse Métropole	<i>Définir avec Toulouse Métropole des actions communes de valorisation des mobilités collectives</i>
		<i>Prévoir des actions conjointes sur des cibles clientèles plus lointaines avec des produits adaptés</i>
		<i>Construire des contenus croisés pour mieux relier Toulouse aux autres destinations haut-garonnaises</i>

Cet axe correspond aux Objectifs de Développement Durable :



# Axe 4 : Pérenniser les pratiques responsables au sein de Haute-Garonne Tourisme

Engagés depuis 2021 dans une démarche de Responsabilité Sociétale des Organisations (RSO), nous avons intégré les principes du Développement Durable au cœur de notre fonctionnement et de nos pratiques professionnelles. Cette dynamique constitue aujourd’hui un socle essentiel de notre action.

Dans la feuille de route Tourisme Responsable 2026-2030, cet engagement est consolidé

et prolongé. Il vise à renforcer l’**exemplarité de la structure** en matière de **gouvernance**, d’**impact environnemental**, de **qualité de vie au travail** et de **relations responsables avec les partenaires**. En poursuivant cette démarche d’amélioration continue, nous confirmons notre volonté de rester un acteur engagé et moteur de la transition du tourisme en Haute-Garonne.

Nos enjeux	Objectifs	Actions
<p><b>4.1 Favoriser l’engagement et le bien-être des salariés</b></p>	<p>Veiller à la santé et la sécurité de tous les salariés</p>	<i>Mettre à jour régulièrement les consignes et outils de prévention santé-sécurité</i>
		<i>Définir un plan de formation aux premiers secours et sécurité incendie de l’ensemble des salariés</i>
		<i>Réviser le DUER</i>
		<i>Proposer des ateliers de prévention et/ou bilan sur site avec le service de santé au travail</i>
		<i>Encourager l’activité physique des salariés en finançant des challenges d’entreprise (sur le temps personnel) à vocation caritative</i>
		<i>Organiser des rappels annuels sur les bonnes pratiques et les risques professionnels</i>
	<p>Renforcer la qualité de vie au travail et le dialogue social pour soutenir l’engagement collectif</p>	<i>Poursuivre un baromètre interne simple pour recueillir les besoins et irritants des équipes.</i>
		<i>Mettre en place un questionnaire de bien-être au travail</i>
		<i>Proposer des actions de cohésion d’équipe / team building</i>
		<i>Programmer des temps d’échange réguliers sur l’organisation du travail et la QVT</i>
	<p>Garantir une politique salariale équitable et inclusive, favorisant l’égalité et la diversité au sein des équipes</p>	<i>Formaliser des repères RH partagés en matière d’égalité, de diversité et d’inclusion</i>
		<i>Mettre en place un processus de recrutement</i>
		<i>Élaborer une politique salariale équitable et évolutive et la communiquer auprès des salariés</i>
		<i>Suivre quelques indicateurs simples pour objectiver l’équité des pratiques internes</i>
	<p>Développer les compétences des salariés au regard des évolutions des métiers et des enjeux RSE</p>	<i>Proposer un plan de formations annuel aux salariés correspondant à leurs missions en lien avec la RSE</i>
		<i>Mettre en place des groupes de travail réguliers sur certains enjeux</i>
		<i>Construire un plan de développement des compétences en lien avec les métiers et la RSE</i>
		<i>Programmer des formations courtes sur les évolutions du tourisme et des pratiques responsables</i>
	<p>Encourager l’engagement sociétal en lien avec les valeurs et les missions de l’organisme</p>	<i>Libérer une journée de travail par personne et par an pour s’investir dans une cause ou une manifestation de son choix</i>
		<i>Participer à des challenges d’entreprise pour favoriser notre engagement RSE (Ma Petite Planète, World Clean up day...)</i>
<i>Proposer chaque année une action collective en lien avec les valeurs de l’organisme</i>		
<i>Valoriser les initiatives solidaires ou citoyennes portées par les salariés</i>		

<b>4.2</b> <b>Contribuer à la transition écologique par des pratiques internes sobres et responsables</b>	Encourager les modes de déplacement actifs et durables des salariés	<i>Augmenter la part de prise en charge des transports en commun pour venir au travail</i>
	Optimiser l'usage des ressources pour réduire l'empreinte environnementale de l'organisation	<i>Dématérialiser tous nos documents RH</i>
		<i>Diffuser la charte des achats responsables à nos fournisseurs et réaliser un cahier des charges ou un process précis par usage (éditions, goodies, fournisseurs...)</i>
		<i>Revoir nos contrats d'énergie et réduire nos consommations</i>
		<i>Mettre en place une centrale d'achat</i>
	<i>Déployer un guide des éco-gestes simple</i>	
Intégrer les pratiques responsables (durables, inclusives) dans la communication et les usages numériques de l'organisation	<i>Former les équipes aux usages numériques responsables et inclusifs</i>	
	<i>Se former à la rédaction de contenus accessibles dans un site web et adapter notre site web aux nouvelles normes d'accessibilité (normes RGAA...)</i>	
<b>4.3</b> <b>Favoriser un développement économique responsable, créateur de valeur pour le territoire</b>	Soutenir la production locale et les circuits courts pour renforcer l'ancrage territorial et la durabilité de l'activité touristique	<i>Privilégier des achats locaux et responsables lors des événements et approvisionnements internes</i>
		<i>Mettre en place une charte des engagements dans nos boutiques</i>
		<i>Identifier davantage de fournisseurs locaux compatibles avec la charte des achats responsables</i>
	Valoriser et rendre visible l'engagement RSE de notre organisation auprès de nos parties prenantes	<i>Transformer le rapport d'activité en un rapport intégré et faire de la RSE une mission transversale de l'organigramme</i>
		<i>Communiquer sur notre démarche et notre engagement</i>
		<i>Obtenir le label Green Destinations</i>
<i>Valoriser et suivre la nouvelle feuille de route 2026-2030 en lien avec le schéma départemental</i>		
<b>4.4</b> <b>Mutualiser les ressources avec les partenaires</b>	Optimiser les ressources au regard des besoins communs identifiés	<i>Envisager la création d'un groupement d'employeurs avec les OTI</i>



Cet axe correspond aux Objectifs de Développement Durable :



## Les contacts



**Jean MICOUD**  
jmicoud@tourismehg.com  
05 61 99 44 17






**Élodie MERCIER**  
durable@tourismehg.com  
05 61 99 44 18



**Camille DAULON-NÉRAUD**  
durable@tourismehg.com  
05 61 99 41 29

## Les réseaux sociaux

#TOURISMEHG

-  [www.facebook.com/TourismeHG](http://www.facebook.com/TourismeHG)
-  [www.instagram.com/tourismehg](http://www.instagram.com/tourismehg)
-  <https://fr.linkedin.com/company/tourismehg>

**pro.hautegaronnetourisme.com**  
**hautegaronnetourisme.com**

COMITÉ DÉPARTEMENTAL DU TOURISME  
DE LA HAUTE-GARONNE  
14 rue de Bayard  
31015 Toulouse cedex 6  
Tél. 05 61 99 44 00

